



Könnun á kjörum  
sveitarstjórnarfólks og  
framkvæmdastjóra sveitarfélaga  
2020

2020/1

*Könnun á kjörum sveitarstjórnarfólks og framkvæmdastjóra sveitarfélaga 2020*

*© Samband íslenskra sveitarfélaga 2020/1*

*Hag- og upplýsingasvið*

*Borgartúni 30*

*Pósthólf 8100 – 128 Reykjavík*

*Ábyrgðarmenn: Jóhannes Á. Jóhannesson og Valgerður Freyja Ágústsdóttir*

*Ljósmynd á forsíðu: Valgerður Freyja Ágústsdóttir*

# Inngangur

---

Hag- og upplýsingasvið Sambands íslenskra sveitarfélaga birtir hér í tíunda sinn skýrslu um kaup og kjör sveitarstjórnarfólks og þeirra sem starfa í nefndum á vegum sveitarfélaga. Einnig fjallar skýrslan um kaup og kjör framkvæmdastjóra sveitarfélaga sem jafnan eru nefndir sveitarstjórar eða bæjarstjórar. Um er að ræða launagreiðslur á árinu 2019. Þessar kannanir hafa verið gerðar með tveggja ára millibili frá árinu 2002. Markmið þeirra er að afla upplýsinga um kaup og kjör sveitarstjórnarfólks á Íslandi. Þessar upplýsingar eiga að vera til aðstoðar fyrir sveitarstjórnir við ákvörðun á kjörum sveitarstjórnarfulltrúa og þeirra einstaklinga sem starfa í nefndum á vegum sveitarfélaganna.

Í maí 2020 var tölvupóstur sendur til allra sveitarfélaga á landinu með rafrænum spurningalista þar sem óskað var eftir ákveðnum upplýsingum. Beiðnin var síðan ítrekað nokkrum sinnum með tölvupósti.

Alls bárust svör frá 58 sveitarfélögum af 72 og er svarhlutfall því um 80%. Þess má geta að sum sveitarfélög svöruðu ekki öllum spurningunum.

Fremst í skýrslunni er að finna stutta samantekt með svörum allra sveitarfélaga vegna ákveðinna þátta könnunarinnar. Einnig er að finna niðurstöður könnunar eftir stærð sveitarfélaga. Í fylgiskjali er birtur spurningalistinn sem lagður var fyrir.

## Efnisyfirlit

Inngangur.....	2
Samantekt.....	5
Sveitarfélög með færri en 200 íbúa .....	9
Sveitarfélög með 200-499 íbúa .....	11
Sveitarfélög með 500-999 íbúa .....	14
Sveitarfélög með 1.000-1.999 íbúa .....	16
Sveitarfélög með 2.000-4.999 íbúa.....	18
Sveitarfélög með fleiri en 5.000 íbúa .....	20
Fylgiskjal 1. Spurningalistinn .....	22

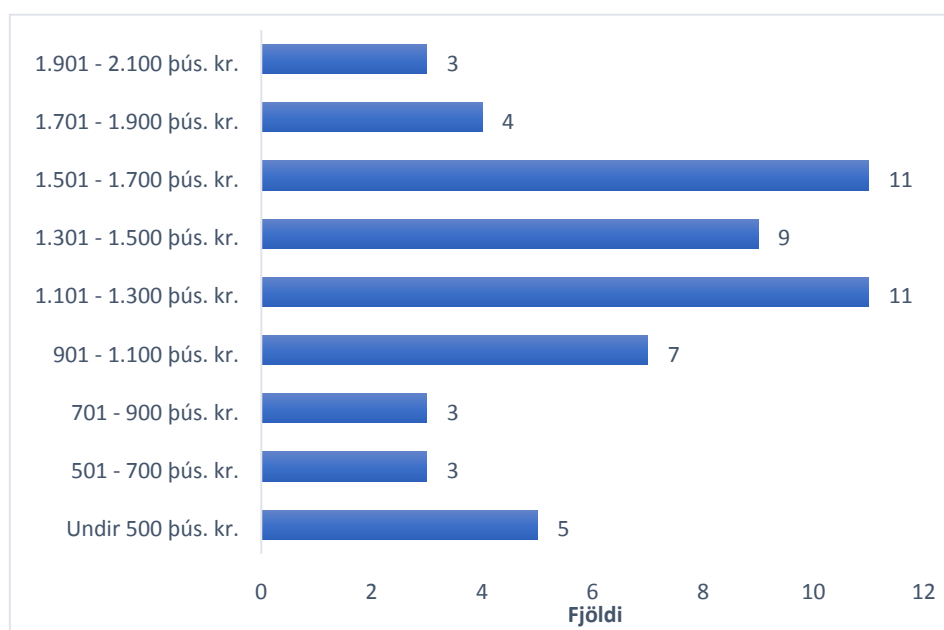
## Myndayfirlit

Mynd 1: Laun og hlunnindi framkvæmdastjóra á mánuði í þús.kr. eftir sveitarfélögum (<200 íbúar).....	9
Mynd 2: Mánaðarlaun sveitarstjórnarfólks (<200 íbúar) .....	10
Mynd 3: Laun og hlunnindi framkvæmdastjóra á mánuði í þús.kr. eftir sveitarfélögum (200-499 íbúar).....	11
Mynd 4: Mánaðarlaun sveitarstjórnarfólks (200-499 íbúar) .....	12
Mynd 5: Laun og hlunnindi framkvæmdastjóra á mánuði í þús.kr. eftir sveitarfélögum (500-999 íbúar).....	14
Mynd 6: Mánaðarlaun sveitarstjórnarfólks (500-999 íbúar).....	15
Mynd 7: Laun og hlunnindi framkvæmdastjóra á mánuði í þús.kr. eftir sveitarfélögum (1.000-1.999 íbúar) .....	16
Mynd 8: Mánaðarlaun sveitarstjórnarfólks (1.000-1.999 íbúar).....	17
Mynd 9: Laun og hlunnindi framkvæmdastjóra á mánuði í þús.kr. eftir sveitarfélögum (2.000-4.999 íbúar).....	18
Mynd 10: Mánaðarlaun sveitarstjórnarfólks (2.000-4.999 íbúar).....	19
Mynd 11: Laun og hlunnindi framkvæmdastjóra á mánuði í þús.kr. eftir sveitarfélögum (Fleiri en 5.000 íbúar) .....	20
Mynd 12: Mánaðarlaun sveitarstjórnarfólks (Fleiri en 5.000 íbúar) .....	21

# Samantekt

Árið 2019 voru laun framkvæmdastjóra þeirra 56 sveitarfélaga sem svöruðu könnuninn frá undir 500 þús. kr. og upp í 2.100 þús. kr. á mánuði fyrir utan starfstengdar greiðslur. Á mynd 1 má sjá hvernig laun þeirra dreifast eftir tekjubílum.

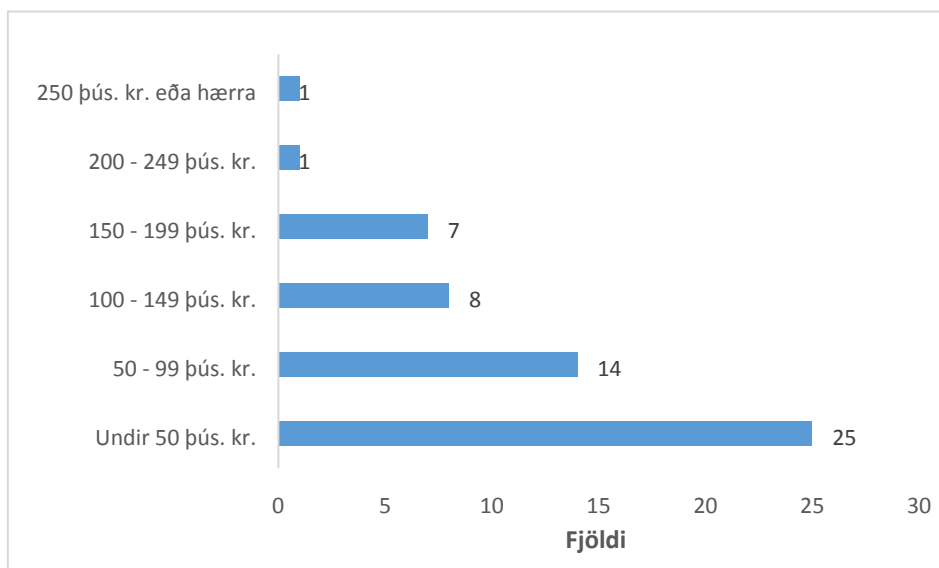
Mynd 1: Laun framkvæmdastjóra á mánuði



Líkt og sjá má á myndinni hér að ofan er algengast að laun framkvæmdastjóra séu á bilinu 1.101– 1.700 þús. kr. á mánuði.

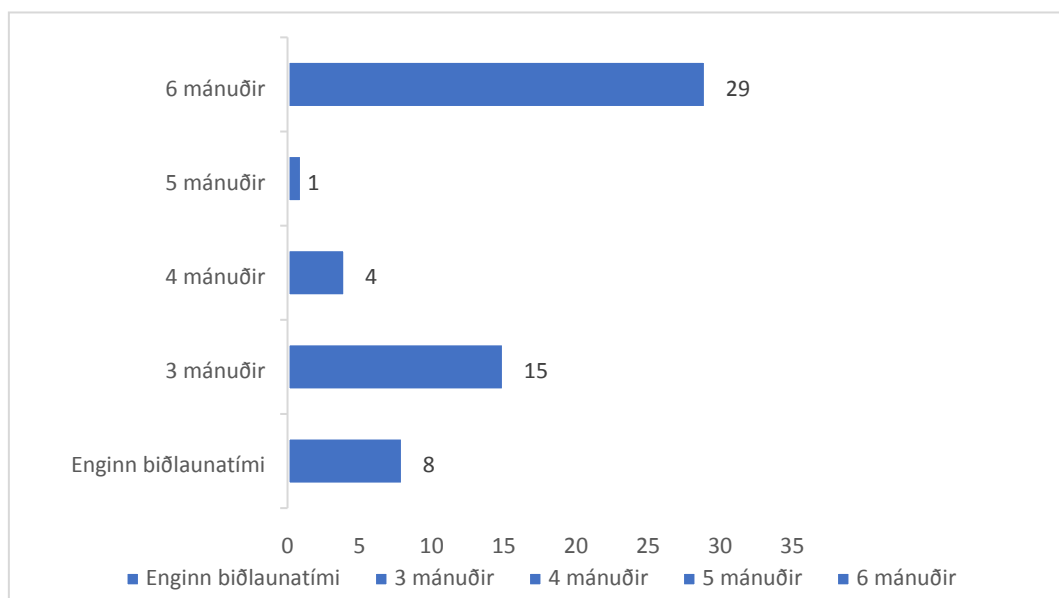
Starfstengdar greiðslur framkvæmdastjóra á mánuði eru mjög misjafnar eða frá undir 50 þús. kr. og upp í 250 þús. kr. eða hærrí. Til starfstengdra greiðslna teljast m.a. fastur bifreiðastyrkur, afnot af bíll, afnot af síma og húsnæðiskostnaður, eða allar greiðslur fyrir utan beinar launagreiðslur. Á mynd 2 má sjá að algengast er að starfstengdar greiðslur framkvæmdastjóra séu undir 50 þús. kr.

Mynd 2: Starfstengdar greiðslur framkvæmdastjóra á mánuði



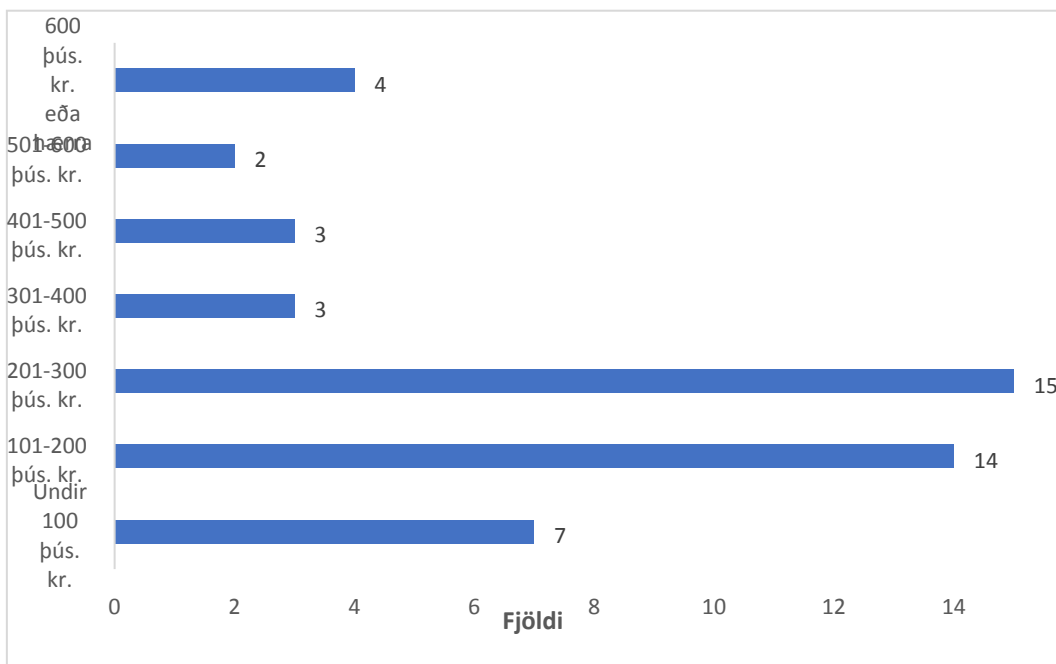
Réttur framkvæmdastjóra til biðlauna við starfslok er mismikill. Allt frá engum biðlaunarétti og upp í rétt til sex mánaða biðlauna. Eins og mynd 4 sýnir er algengast að framkvæmdastjórar semji um 6 mánaða biðlaunatíma.

Mynd 3: Biðlaunatími framkvæmdastjóra



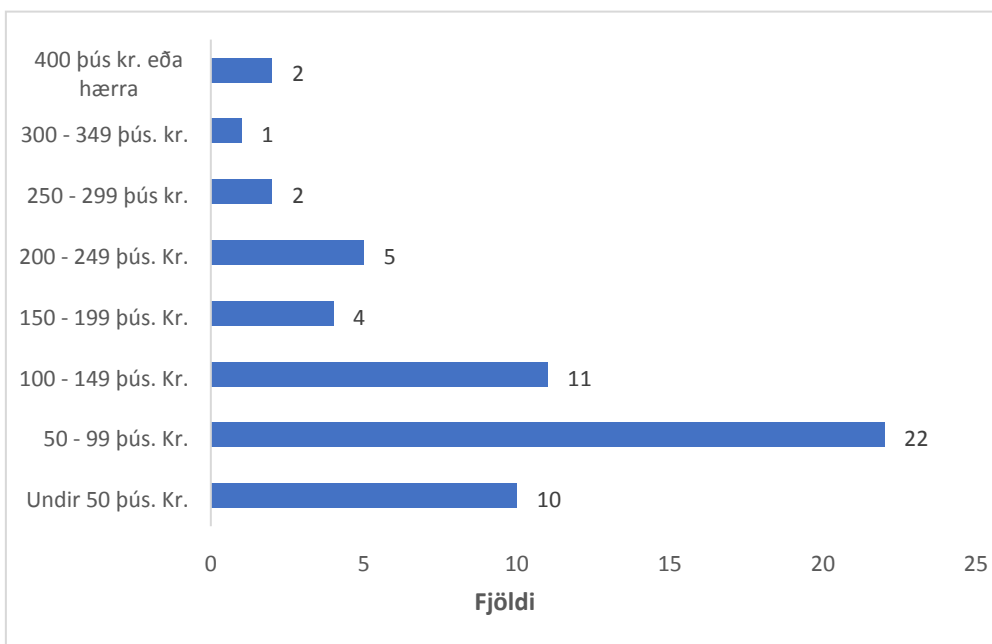
Í nokkrum minni sveitarfélögum gegna oddvitar (forsetar sveitarstjórna) jafnframt starfi framkvæmdastjóra. Á það við um 6 af þeim sveitarfélögum sem könnuninni svöruðu. Á mynd 4 má sjá hvernig laun hinna oddvitana dreifast.

Mynd 4: Laun forseta sveitarstjórnar á mánuði



Á mynd 5 má sjá dreifingu mánaðarlauna sveitarstjórnarfulltrúa fyrir setu í sveitarstjórn. Algengast er að laun sveitarstjórnarfulltrúa séu á bilinu 55 – 99 þús. kr. á mánuði.

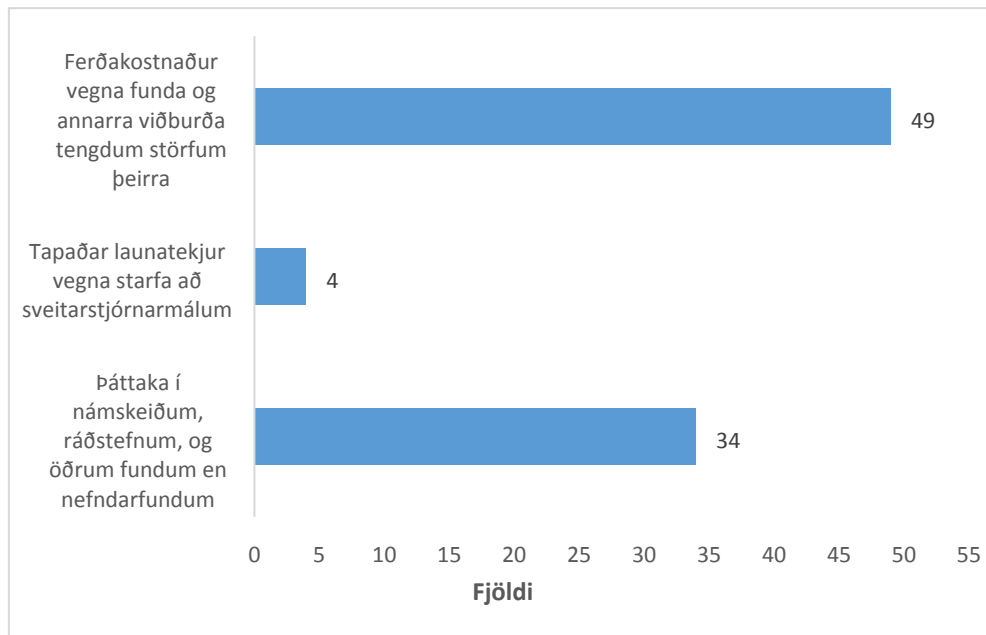
Mynd 5: Mánaðarlaun sveitarstjórnarfulltrúa





Spurt var um endurgreiðslu ýmiss kostnaðar sveitarstjórnarfólks, s.s. ferðakostnað vegna ýmissa viðburða, tapaðra launatekna eða kostnað vegna þátttöku í námskeiðum, ráðstefnum o.þ.h. Þessari spurningu svöruðu 57 sveitarfélög. Eins og mynd 6 sýnir þá endurgreiða langflest ferðakostnað vegna starfstengdra funda eða 86% þeirra sem svara. Rúm 60% þeirra endurgreiða kostnað vegna þátttöku í starfstengdum námskeiðum, ráðstefnum og fundum.

Mynd 6: Endurgreiddur kostnaður sveitarstjórnarfulltrúa



# Sveitarfélög með færri en 200 íbúa

Sveitarfélög með færri en 200 íbúa eru tíu talsins og bárust svör frá sex þeirra. Niðurstaðan gefur því mögulega ekki alveg rétta mynd af þessum hóp.

## Greiðslur fyrir framkvæmdastjórn

Mánaðarlaun framkvæmdastjóra þessara sveitarfélaga eru frá því að vera undir 500 þús. kr. og upp í 800 þús. kr. á mánuði. og skiptast þannig að laun fjögurra framkvæmdastjóra í þessum sveitarfélögum eru undir 500 þús.kr. á mánuði, einn þeirra er með á bilinu 601-700 þús.kr. og annar yfir 700 þús.kr. Framkvæmdastjórar þessara sveitarfélaga eiga það sammerkt að njóta ekki biðlaunaréttar.

Hlunnindi framkvæmdastjóra þessara sveitarfélaga eru í öllum tilvikum undir 50 þús.kr. á mánuði. Hlunnindi eru skilgreind sem greiddur starfskostnaður fyrir utan beinar launagreiðslur, s.s. fastur bifreiðastyrkur, frír sími, risna og húsnæðisstyrkur. Hér að neðan má sjá mynd þar sem hver og ein súla stendur fyrir laun og hlunnindi framkvæmdastjóra í hverju þessara sex sveitarfélaga fyrir sig.

Mynd 7: Laun og hlunnindi framkvæmdastjóra á mánuði í þús.kr. eftir sveitarfélögum(<200 íbúar)



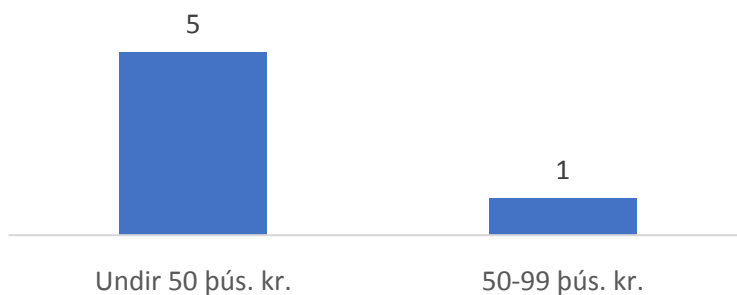
## Greiðslur til sveitarstjórnarfólks

Greiðslum til sveitarstjórnarfólks í þessum sveitarfélögum fyrir störf í sveitarstjórn er þannig háttað að greitt er fyrir hvern fund í fimm sveitarfélögum og í einu sveitarfélagi er greitt bæði föst fjárhæð og þóknun fyrir hvern fund.

Laun sveitarstjórnarfólks miðast í þremur tilvikum við ákveðið hlutfall af þingfararkaupi og í tveimur tilvikum eru laun ákveðin með öðrum hætti.

Mánaðarlaun sveitarstjórnarfólks vegna starfa í sveitarstjórn eru í flestum tilvikum undir 50 þús.kr.

Mynd 8: Mánaðarlaun sveitarstjórnarfólks (<200 íbúar)



Mánaðarlegar greiðslur til oddvita sveitarstjórnar eru í tveimur tilvikum undir 100 þús.kr., en í fjórum tilvikum eru oddvitarnir jafnframt framkvæmdastjórar sveitarfélagsins og fá laun samkvæmt því.

Sveitarstjórnarfólk fær í öllum tilvikum endurgreiddan ferðakostnað vegna funda og annarra viðburða í tengslum við störf þess. Í þremur tilvikum fær það einnig endurgreiddan kostnað vegna þátttöku í námskeiðum og á ráðstefnum.

### Þóknun fyrir setu í nefndum

Í öllum tilvikum er greitt fyrir hvern fund hjá nefndum. Þóknun fyrir hvern nefndarfund er í flestum tilvikum á bilinu 7 þús.kr. til 15 þús.kr. Ákvarðanir um launagreiðslur til nefndarmanna eru með svipuðum hætti og greiðslur til sveitarstjórnarfólks, þ.e. ýmist ákveðið hlutfall af þingfararkaupi, föst fjárhæð tengd launavísitölu eða annað fyrirkomulag sem sveitarstjórnin ákveður.

### Greiðslur til nefndarformanna

Í tveimur tilvikum er þóknun nefndarformanna 50% hærri en annarra nefndarmanna, í einu tilviki eitthvað hærri og í þremur tilvikum jafnhá þóknun annarra nefndarmanna.

# Sveitarfélög með 200-499 íbúa

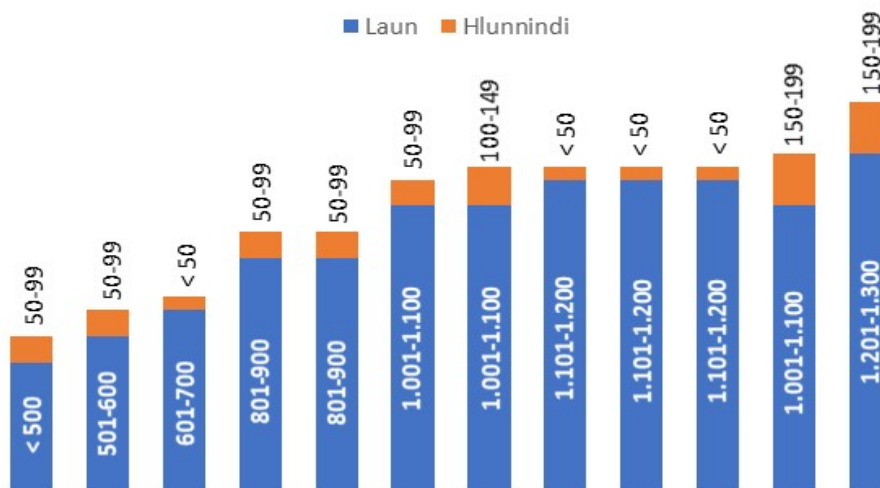
Alls eru þrettán sveitarfélög með 200-499 íbúa og bárust svör frá tólf þeirra.

## Greiðslur fyrir framkvæmdastjórn

Mánaðarlaun framkvæmdastjóra í þessum sveitarfélögum, laun og föst yfirvinna, eru á bilinu frá undir 500 þús. kr. og upp í 1.300 þús. kr. á mánuði. Þau skiptast þannig eftir sveitarfélögum að í einu tilvika eru mánaðarlaunin undir 500 þús.kr., í tveimur tilvikum 801-900 þús.kr., í sex tilvikum 1.001-1.200 þús.kr. og í einu tilviki eru launagreiðslur yfir 1.200 þús.kr. Þrjár framkvæmdarstjórnar eru með biðlaunarétt til sex mánaða, tveir til fjögurra mánaða og sex til þriggja mánaða. Einn framkvæmdastjóri hefur ekki biðlaunarétt.

Hlunnindi framkvæmdastjóra í þessum sveitarfélögum eru misjöfn og eru allt frá undir 50 þús.kr. til 150-199 þús.kr. á mánuði. Hlunnindi eru skilgreind sem greiddur starfskostnaður fyrir utan beinar launagreiðslur, s.s. fastur bifreiðastyrkur, frír sími, risna og húsnæðisstyrkur. Hér að neðan má sjá mynd þar sem hver og ein súla stendur fyrir laun og hlunnindi framkvæmdastjóra í hverju sveitarfélagi fyrir sig.

Mynd 9: Laun og hlunnindi framkvæmdastjóra á mánuði í þús.kr. eftir sveitarfélögum (200-499 íbúar)



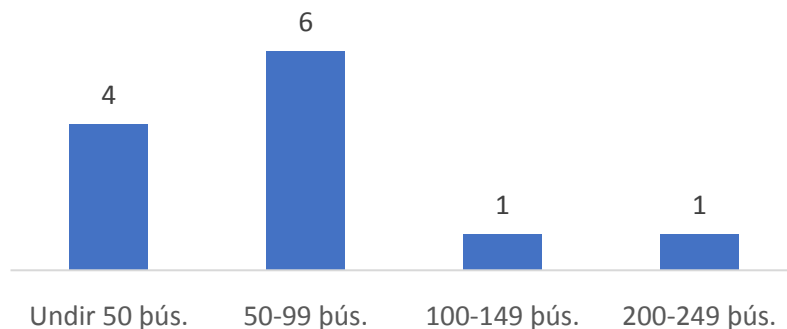
## Greiðslur til sveitarstjórnarfólks

Í þremur sveitarfélögum í þessum stærðarflokki miðast greiðsla fyrir störf í sveitarstjórn við hvern fund, í sex sveitarfélögum er greidd bæði föst fjárhæð og þóknun fyrir hvern fund og í þremur sveitarfélögum er greidd föst fjárhæð á mánuði.

Í átta tilvikum miðast laun sveitarstjórnarfólks við ákveðið hlutfalli af þingfararkaupi, tveimur tilvikum er um að ræða fasta fjárhæð sem fylgir breytingu á launavísitölu og í tveimur tilvikum er um annað fyrirkomulag að ræða.

Mánaðarlaun sveitarstjórnarfólks vegna starfa í sveitarstjórn er í flestum tilvikum á bilinu 50-99 þús.kr.

Mynd 10: Mánaðarlaun sveitarstjórnarfólks (200-499 íbúar)



Mánaðarlegar greiðslur til oddvita sveitarstjórnar eru í þremur tilvikum undir 100 þús.kr., í fjórum tilvikum 101-200 þús.kr., í þremur tilvikum meira en 200 þús.kr., en í tveimur tilvikum eru oddvitarnir jafnframt framkvæmdastjórar sveitarfélagsins og fá laun samkvæmt því.

Í öllum tilvikum fær sveitarstjórnarfólk endurgreiddan ferðakostnað vegna funda og annarra viðburða í tengslum við störf þeirra og í langflestum tilvikum fær það endurgreiddan kostnað vegna þátttöku í námskeiðum og ráðstefnum. Í einu tilviki er endurgreiddur kostnaður vegna tapaðra launatekna vegna starfa að sveitarstjórnarmálum.

## Þóknun fyrir setu í nefndum

Í nær öllum tilvikum er greitt fyrir hvern fund hjá nefndum. Þóknun fyrir hvern nefndarfund eru í sjö tilvikum 10-15 þús.kr., í tveimur tilvikum 16-20 þús.kr. og í þremur tilvikum 21-25 þús.kr. Ákvarðanir um launagreiðslur til nefndarmanna eru með svipuðum hætti og greiðslur til sveitarstjórnarfólks, þ.e. ýmist ákveðið hlutfall af þingfararkaupi, föst fjárhæð tengd launavísitölu eða annað fyrirkomulag sem sveitarstjórnin ákveður.

## Greiðslur til nefndarformanna

Í sex tilvikum er þóknun nefndarformanna 50% hærri en annarra nefndarmanna, í fimm tilvikum eitthvað hærri og í einu tilviki jafnhá þóknun annarra nefndarmanna.

# Sveitarfélög með 500-999 íbúa

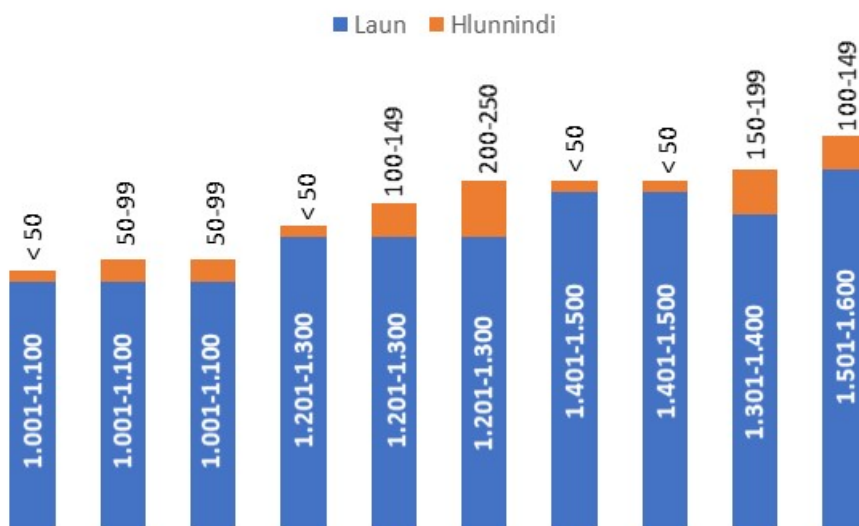
Í þessum stærðarflokki eru sextán sveitarfélög og bárust svör frá tíu þeirra.

## Greiðslur fyrir framkvæmdastjórn

Mánaðarlaun framkvæmdastjóra í þessum sveitarfélögum, laun og föst yfirvinna, eru á bilinu 1.001–1.600 þús. kr. Ef litið er til skiptingar eftir sveitarfélögum má sjá að í þremur tilvikum eru laun framkvæmdastjóra 1.001-1.100 þús.kr., í sex tilvikum er greiðslan 1.201-1.500 þús.kr., og í einu tilviki er greiðslan á bilinu 1.501-1.600 þús.kr. á mánuði. Í einu af þessum sveitarfélögum er framkvæmdastjóri ekki með biðlaunarétt, þrjár eru með þriggja mánaða biðlaunarétt, einn með fimm mánaða og fimm með rétt til sex mánaða biðlauna.

Hlunnindi framkvæmdastjóra í þessum sveitarfélögum eru mjög misjöfn, allt frá undir 50 þús.kr til 200-250 þús.kr. á mánuði. Hlunnindi eru skilgreind sem greiddur starfskostnaður fyrir utan beinar launagreiðslur, s.s. fastur bifreiðastyrkur, frír sími, risna og húsnæðisstyrkur. Hér að neðan má sjá mynd þar sem hver og ein súla stendur fyrir laun og hlunnindi framkvæmdastjóra í hverju sveitarfélagi fyrir sig.

Mynd 11: Laun og hlunnindi framkvæmdastjóra á mánuði í þús.kr. eftir sveitarfélögum (500-999 íbúar)



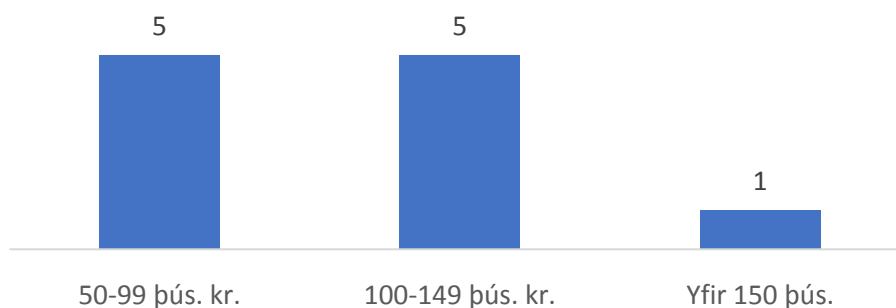
## Greiðslur til sveitarstjórnarfólks

Greitt er fyrir hvern fund í einu sveitarfélagi, í átta sveitarfélögum er greidd bæði föst fjárhæð og þóknun fyrir hvern fund og í tveimur sveitarfélögum er greidd föst fjárhæð á mánuði.

Í fimm tilvikum miðast laun sveitarstjórnarfólks við ákveðið hlutfall af þingfararkaupi, í fjórum tilvikum er um að ræða fasta fjárhæð sem fylgir breytingu á launavísitölu og í tveimur tilvikum er um annað fyrirkomulag að ræða.

Mánaðarlaun sveitarstjórnarfólks vegna starfa í sveitarstjórn er í flestum tilvikum á bilinu 50-149 þús.kr.

Mynd 12: Mánaðarlaun sveitarstjórnarfólks (500-999 íbúar)



Mánaðarlegar greiðslur til oddvita sveitarstjórnar í þessum sveitarfélögum eru í einu tilviki undir 100 þús.kr., í þremur tilvikum 101-200 þús.kr., í þremur tilvikum 201-300 þús.kr. og í þremur tilvikum meira en 300 þús.kr.

Sveitarstjórnarfolk fær í langflestum tilvikum endurgreiddan ferðakostnað vegna funda og annarra viðburða í tengslum við störf þess. Í sex tilvikum fær það einnig endurgreiddan kostnað vegna þátttöku í námskeiðum og ráðstefnum.

### Þóknun fyrir setu í nefndum

Algengast er meðal sveitarfélaga í þessum stærðarflokki að greitt sé fyrir hvern nefndarfund. Í tveimur tilvikum er greitt 10-15 þús.kr., í fjórum tilvikum 16-20 þús.kr. og í þremur tilvikum 21-25 þús.kr. Ákvarðanir um laun nefndarmanna eru með svipuðum hætti og greiðslur til sveitarstjórnarfólks, þ.e. ýmist ákveðið hlutfall af þingfararkaupi, föst fjárhæð tengd launavísitölu eða annað fyrirkomulag sem sveitarstjórnin ákveður.

### Greiðslur til nefndarformanna

Í langflestum tilvikum er þóknun nefndarformanna 50% hærri en annarra nefndarmanna.



# Sveitarfélög með 1.000-1.999 íbúa

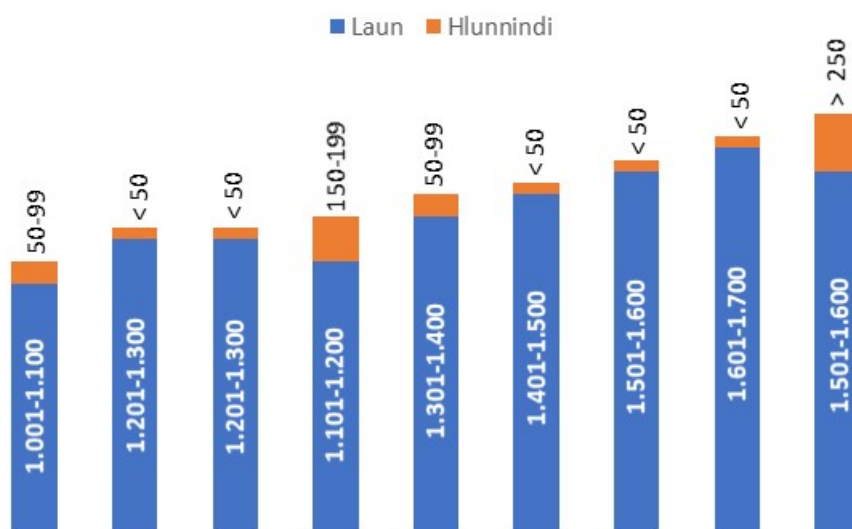
Alls eru sveitarfélög í þessum stærðarflokki tíu talsins og bárust svör frá öllum nema einu.

## Greiðslur fyrir framkvæmdastjórn

Mánaðarlaun framkvæmdastjóra í þessum sveitarfélögum, laun og föst yfirvinna, eru misjöfn eða á bilinu 1.001-1.700 þús.kr. og skiptast þannig að tveir eru með 1.001-1.200 þús.kr., fjórir með 1.201-1.500 þús.kr. og þrír með 1.501-1.700 þús.kr. á mánuði. Fjórir framkvæmdastjórar eru með sex mánaða biðlaunarétt, einn með fjögurra mánaða og fjórir með þriggja mánaða biðlaunarétt.

Hlunnindi framkvæmdastjóra í þessum sveitarfélögum eru einnig misjöfn eða frá minna en 50 þús.kr. til yfir 250 þús.kr. á mánuði. Hlunnindi eru skilgreind sem greiddur starfskostnaður fyrir utan beinar launagreiðslur, s.s. fastur bifreiðastyrkur frír sími, risna og húsnæðisstyrkur. Hér að neðan má sjá mynd þar sem hver og ein súla stendur fyrir laun og hlunnindi framkvæmdastjóra í hverju sveitarfélagi fyrir sig.

Mynd 13: Laun og hlunnindi framkvæmdastjóra á mánuði í þús.kr. eftir sveitarfélögum (1.000-1.999 íbúar)



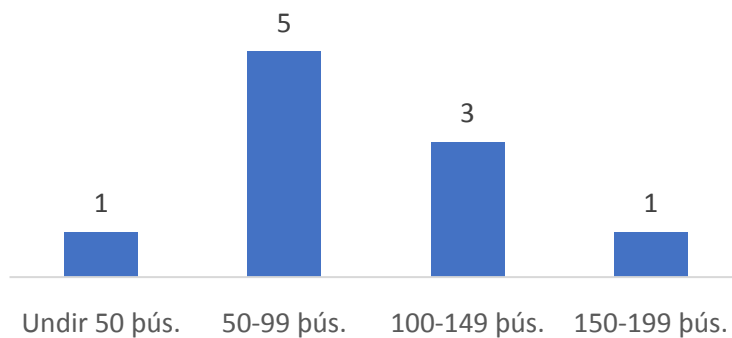
## Greiðslur til sveitarstjórnarfólks

Í sex sveitarfélögum er greidd bæði föst fjárhæð mánaðarlega og þóknun fyrir hvern fund og í fjórum sveitarfélögum er greidd föst fjárhæð á mánuði.

Þrjú sveitarfélög ákvarða launagreiðslur sveitarstjórnarfólks út frá ákveðnu hlutfalli af þingfararkaupi, í þremur tilvikum er um að ræða fasta fjárhæð sem fylgir breytingu á launavísitölu og í fjórum tilvikum er ákvörðunin með öðrum hætti.

Mánaðarlaun sveitarstjórnarfólks vegna starfa í sveitarstjórn er í flestum tilvikum á bilinu 50-149 þús.kr.

Mynd 14: Mánaðarlaun sveitarstjórnarfólks (1.000-1.999 íbúar)



Mánaðarlegar greiðslur til oddvita sveitarstjórnar í þessum sveitarfélögum eru í fjórum tilvikum 101-200 þús.kr., í fjórum tilvikum 201-300 þús.kr. og í einu tilviki meira en 300 þús.kr.

Í langflestum tilvikum fær sveitarstjórnarfólk endurgreiddan ferðakostnað vegna funda og annarra viðburða í tengslum við störf þess og í sex tilvikum fær það endurgreiddan kostnað vegna þátttöku í námskeiðum og ráðstefnum. Í tveimur tilvikum er endurgreiddur kostnaður vegna tapaðra launatekna vegna starfa að sveitarstjórnarmálum.

### Þóknun fyrir setu í nefndum

Í flestum tilvikum er greitt fyrir hvern nefndarfund. Í einu af þessum sveitarfélögum er þóknun vegna nefndarsetu undir 10 þús.kr., í fimm tilvikum á bilinu 10-15 þús.kr., í fjórum tilvikum 16-20 þús.kr. Ákvarðanir um launagreiðslur til nefndarmanna eru með svipuðum hætti og greiðslur til sveitarstjórnarfólks, þ.e. ýmist ákveðið hlutfall af þingfararkaupi, föst fjárhæð tengd launavísitölu eða annað fyrirkomulag sem sveitarstjórnin ákveður.

### Greiðslur til nefndarformanna

Í fimm tilvikum er þóknun nefndarformanna 50% hærri en annarra nefndarmanna og í öðrum tilvikum er hún eitthvað hærri.

# Sveitarfélög með 2.000-4.999 íbúa

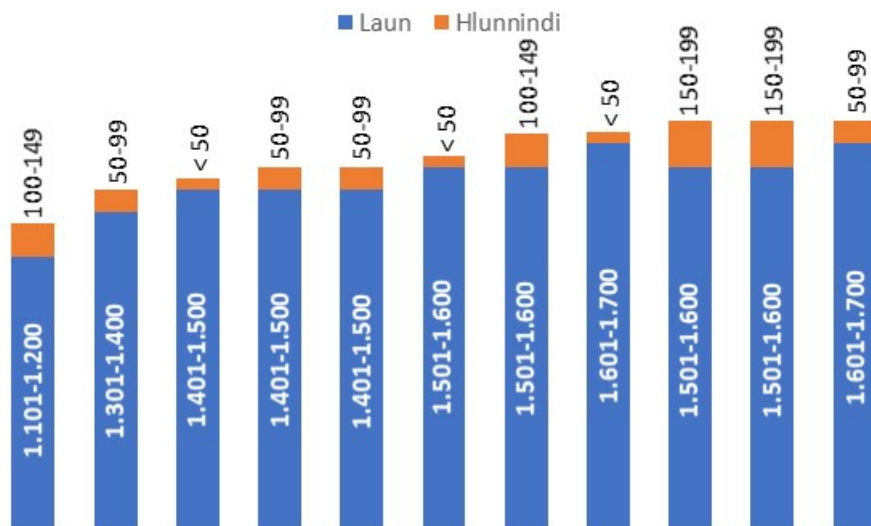
Alls eru þrettán sveitarfélög í þessum stærðarflokki og bárust svör frá ellefu þeirra.

## Greiðslur fyrir framkvæmdastjórn

Mánaðarlaun framkvæmdastjóra í þessum sveitarfélögum, laun og föst yfirvinna, eru á bilinu 1.101-1.700 þús.kr. og skiptast þannig að fimm eru með 1.101-1.500 þús.kr., fjórir eru með 1.501-1.600 þús.kr. og tveir með 1.601-1.700 þús.kr. á mánuði í laun. Allir framkvæmdastjórar sveitarfélaganna 11 hafa sex mánaða biðlaunarétt.

Hlunnindi framkvæmdastjóra í þessum sveitarfélögum eru misjöfn eða frá minna en 50 þús.kr. upp í 150-199 þús.kr. á mánuði. Hlunnindi eru skilgreind sem greiddur starfskostnaður fyrir utan beinar launagreiðslur, s.s. fastur bifreiðastyrkur, frír sími, risna og húsnæðisstyrkur. Hér að neðan má sjá mynd þar sem hver og ein súla stendur fyrir laun og hlunnindi framkvæmdastjóra í hverju sveitarfélagi fyrir sig.

Mynd 15: Laun og hlunnindi framkvæmdastjóra á mánuði í þús.kr. eftir sveitarfélögum (2.000 -4.999 íbúar)



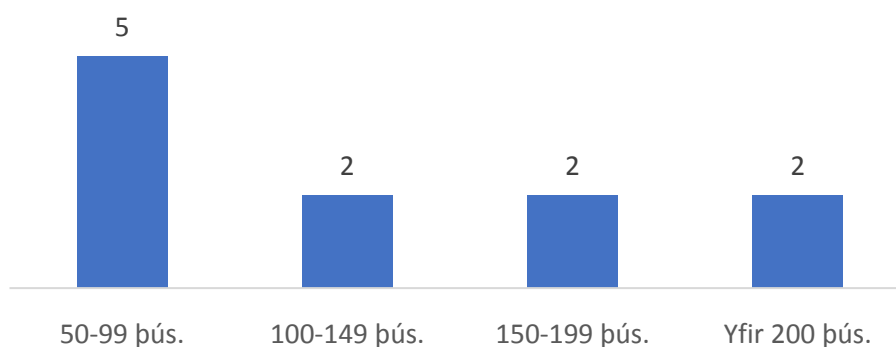
## Greiðslur til sveitarstjórnarfólks

Greiðslum til sveitarstjórnarfólks í þessum sveitarfélögum fyrir störf í sveitarstjórn er þannig háttað að greidd er föst fjárhæð mánaðarlega í fimm sveitarfélögum og í sex sveitarfélögum er greidd bæði föst fjárhæð og þóknun fyrir hvern fund.

Ákvarðanir um launagreiðslur sveitarstjórnarfólks eru í fimm tilvikum teknar út frá ákveðnu hlutfalli af þingfararkaupi, í fjórum tilvikum er um að ræða fasta fjárhæð sem fylgir breytingu á launavísitölu og í tveimur tilvikum er ákvörðunin með öðrum hætti.

Mánaðarlaun sveitarstjórnarfólks vegna starfa í sveitarstjórn er í flestum tilvikum á bilinu 50-199 þús.kr.

Mynd 16: Mánaðarlaun sveitarstjórnarfólks (2.000-4.999 íbúar)



Mánaðarlegar greiðslur til oddvita sveitarstjórnar í þessum sveitarfélögum eru í einu tilviki undir 100 þús.kr., í tveimur tilvikum 101-200 þús.kr., í sex tilvikum 201-300 þús.kr. og í tveimur tilvikum meira en 300 þús.kr.

Sveitarstjórnarfólk fær í langflestum tilvikum endurgreiddan ferðakostnað vegna funda og annarra viðburða í tengslum við störf þess. Í sjö tilvikum fær það einnig endurgreiddan kostnað vegna þátttöku í námskeiðum og á ráðstefnum.

### Þóknun fyrir setu í nefndum

Í þessum stærðarflokki er í flestum tilvikum greitt fyrir hvern nefndarfund. Í tveimur af þessum sveitarfélögum nemur þóknunin 15-20 þús.kr. fyrir hvern fund, í tveimur tilvikum 21-25 þús.kr., í fjórum tilvikum 26-30 þús.kr. og í tveimur tilvikum yfir 30 þús.kr. Ákvarðanir um þóknun nefndarmanna eru með svipuðum hætti og greiðslur til sveitarstjórnarfólks, þ.e. ýmist ákveðið hlutfall af þingfararkaupi, föst fjárhæð tengd launavísitölu eða annað fyrirkomulag sem sveitarstjórnin ákveður.

### Greiðslur til nefndarformanna

Í fjórum tilvikum er þóknun nefndarformanna 50% hærri en annarra nefndarmanna og í sjö tilvikum eitthvað hærri.

# Sveitarfélög með fleiri en 5.000 íbúa

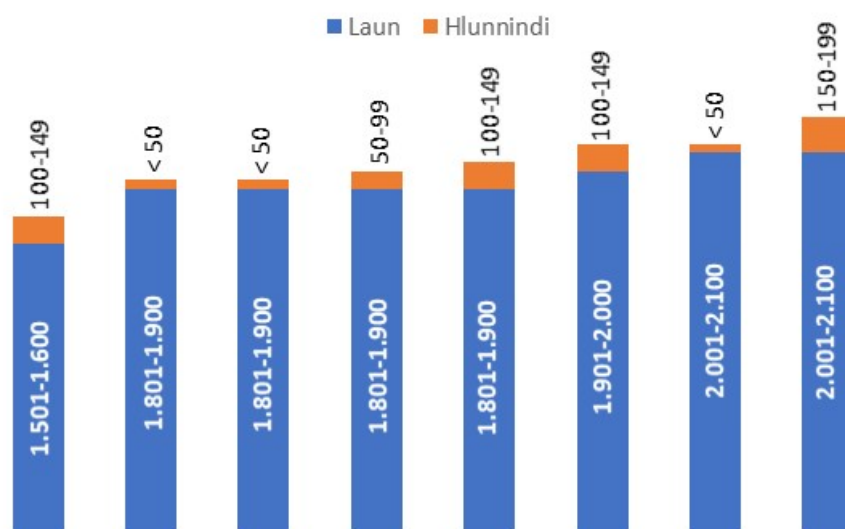
Í þessum stærðarflokki eru tíu sveitarfélög og bárust svör frá átta þeirra.

## Greiðslur fyrir framkvæmdastjórn

Mánaðarlaun framkvæmdastjóra í þessum sveitarfélögum, laun og föst yfirvinna, eru á bilinu 1.501-2.100 þús.kr. og skiptast þannig að í einu tilfalli eru greiddar 1.501-1.600 þús.kr., í fimm tilvikum 1.801-2.000 þús.kr. og í tveimur tilvikum 2.001-2.100 þús.kr. á mánuði. Í fimm þessarar sveitarfélaga er framkvæmdastjóri með sex mánaða biðlaunarétt. Í einu er biðlaunarétturinn fjórir mánuðir og í tveimur er hann þrjú mánuðir.

Hlunnindi framkvæmdastjóra í þessum sveitarfélögum eru misjöfn eða frá undir 50 þús.kr. upp í 150-199 þús.kr. á mánuði. Hlunnindi eru skilgreind sem greiddur starfskostnaður fyrir utan beinar launagreiðslur, s.s. fastur bifreiðastyrkur, frír sími, risna og húsnæðisstyrkur. Hér að neðan má sjá mynd þar sem hver og ein súla stendur fyrir laun og hlunnindi framkvæmdastjóra í hverju sveitarfélagi fyrir sig.

Mynd 17: Laun og hlunnindi framkvæmdastjóra á mánuði í þús.kr. eftir sveitarfélögum (Fleiri en 5.000 íbúar)



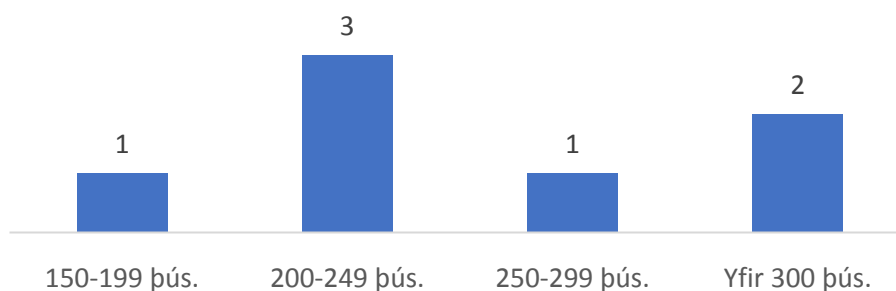
## Greiðslur til sveitarstjórnarfólks

Greidd er bæði föst upphæð og fyrir hvern fund hjá öllum þessum sveitarfélögum nema einu en þar er greidd föst upphæð í hverjum mánuði

Í einu tilviki í þessum stærðarflokki miðast laun sveitarstjórnarfólks við ákveðið hlutfall af þingfararkaupi, í fimm tilvikum er um að ræða fasta fjárhæð sem fylgir breytingu á launavísitölu og í einu tilviki er um annað fyrirkomulag að ræða.

Mánaðarlaun sveitarstjórnarfólks vegna starfa í sveitarstjórn er í flestum tilvikum á bilinu 200-300 þús.kr.

Mynd 18: Mánaðarlaun sveitarstjórnarfólks (Fleiri en 5.000 íbúar)



Mánaðarlegar greiðslur til oddvita sveitarstjórnar eru í einu tilviki undir 200 þús.kr., í einu tilviki 201-300 þús.kr., í einu tilviki 301-400 þús.kr. og í tveimur tilvikum meira en 400 þús.kr.

Í flestum tilvikum fær sveitarstjórnarfólk endurgreiddan ferðakostnað vegna funda og annarra viðburða í tengslum við störf þess og í tveimur tilvikum fær það einnig endurgreiddan kostnað vegna þátttöku í námskeiðum og á ráðstefnum. Í einu tilviki er endurgreiddur kostnaður vegna tapaðra launatekna vegna starfa að sveitarstjórnarmálum.

### Þóknun fyrir setu í nefndum

Aðeins fimm sveitarfélög svöruðu þessum lið. Í einu þeirra er þóknunin undir 20 þús.kr. fyrir hvern nefndarfund, í einu tilviki 20-30 þús.kr., í einu tilviki 31-40 þús.kr. og í tveimur tilvikum yfir 40 þús.kr. Greiðslurnar geta verið fyrir hvern fund og/eða föst upphæð á mánuði. Ákvarðanir um launagreiðslur til nefndarmanna eru með svipuðum hætti og greiðslur til sveitarstjórnarfólks, þ.e. ýmist ákveðið hlutfall af þingfararkaupi, föst fjárhæð tengd launavísitölu eða annað fyrirkomulag sem sveitarstjórnin ákveður.

### Greiðslur til nefndarformanna

Í tveimur tilvikum er þóknun nefndarformanna 50% hærri en annarra nefndarmanna og í öðrum tilvikum er hún eitthvað hærri.

# Fylgiskjal 1. Spurningalistinn



Könnun á kjörum 2020

Ágæti viðtakandi.

Samband íslenskra sveitarfélaga hefur um langt skeið lagt fyrir sveitarfélög könnun um kjör bæjarstjóra/sveitarstjóra og sveitarstjórnarmanna. Markmiðið er að veita sveitarfélögum upplýsingar um kjör þessara hópa. Bæði er spurt um laun þessara hópa sem og starfstengdar greiðslur. Með starfstengdum greiðslum er átt við greiðslur vegna t.d. síma, risnu, styrk eða greiðslu vegna bifreiðar og húsnæðis.

Könnunin er lögð fyrir annað hvert ár. Vert er að geta þess að niðurstöður eru ekki birtar eftir sveitarfélögum.

Viðmiðunarár vegna könnunarinnar er 2019.

Frestur til að svara könnuninni er til 28. maí nk.

Hafir þú einhverjar spurningar varðandi könnunina er bent á að hafa samband við Valgerði Ágústsdóttur, sérfræðing á hag- og upplýsingasviði, netfangið er [valgerdur@samband.is](mailto:valgerdur@samband.is).

\* 1. Sveitarfélag

\* 2. Stærð sveitarfélags

- < 200 íbúar
- 200-499 íbúar
- 500-999 íbúar
- 1000-1999 íbúar
- 2000-4999 íbúar
- 5000-15000 íbúar
- >15000 íbúar



Könnun á kjörum 2020

Kjör framkvæmdastjóra sveitarfélaga

**Í þessum hluta könnunarinnar er fjallað um laun og starfstengdar greiðslur framkvæmdastjóra sveitarfélaga, þ.e. bæjarstjóra/sveitarstjóra og oddvita sveitarstjórnar í þeim tilvikum þar sem hann gegnir einnig stöðu framkvæmdastjóra sveitarfélagsins.**

3. Hver var mánaðarleg greiðsla til bæjarstjóra/sveitarstjóra eða oddvita sveitarstjórnar í þeim tilvikum sem hann gegnir einnig starfi framkvæmdastjóra sveitarfélagsins árið 2019?

Þ.e. föst laun (föst dagvinna + yfirvinna) + fastar aukagreiðslur vegna funda.

Átt er við meðalgreiðslu á mánuði árið 2019.

Veljið þann valkost sem best á við.

4. Hverjar voru starfstengdar greiðslur til bæjarstjóra/sveitarstjóra eða oddvita sveitarstjórnar sem jafnframt gegnir stöðu framkvæmdastjóra sveitarfélags árið 2019?

Starfstengdar greiðslur eru greiðslur fyrir utan beinar launagreiðslur, s.s. fastur bifreiðastyrkur, frír bíll, frír sími, risna og húsnæðiskostnaður.

Átt er við meðalgreiðslu á mánuði árið 2019.

Veljið þann möguleika úr fellilista sem best á við.

5. Hver var mánaðarleg launagreiðsla til oddvita sveitarstjórnar/forseta bæjarstjórnar sem **ekki** gegnir jafnframt starfi framkvæmdastjóra sveitarfélagsins?

Átt er við meðalgreiðslu árið 2019.

Veljið þann valkost úr fellilista sem best á við.



## Biðlaun framkvæmdastjóra sveitarfélaga

6. Hve langur er biðlaunatími bæjarstjóra/sveitarstjóra við starfslok?

- Enginn biðlaunatími
- 1 mánuður
- 2 mánuðir
- 3 mánuðir
- 4 mánuðir
- 5 mánuðir
- 6 mánuðir
- 7 mánuðir eða lengri

7. Njóta (aðrir) kjörnir fulltrúar biðlaunaréttar við lok kjörtímabils?

- Já
- Nei



## Könnun á kjörum 2020

### Greiðslur til sveitarstjórnarmanna fyrir setu í sveitarstjórn

8. Hvernig er greiðslufyrirkomulagi háttað fyrir setu í sveitarstjórn?

Athugið að hér er einungis átt við greiðslur vegna setu í sveitarstjórn.

- Greidd er föst upphæð á mánuði
- Greitt er fyrir hvern fund
- Greidd er bæði föst upphæð og fyrir hvern fund
- Ekkert er greitt

9. Hver var mánaðarleg greiðsla fyrir setu í sveitarstjórn árið 2019?

Athugið er hér er einungis átt við laun vegna setu í sveitarstjórn, nefndarlaun ekki meðtalin.

Átt er við meðalgreiðslu á mánuði árið 2019 óháð fjölda funda.

Veljið þann valkost sem best á við.

[  ]

10. Á hvaða grundvelli eru ákvarðanir um launagreiðslur vegna setu í sveitarstjórn teknar?

- Fjárhæðin er ákveðið hlutfall af þingfararkaupi
- Föst fjárhæð sem fylgir breytingum á launavitölu
- Fjárhæðin er í hlutfalli af launum bæjarstjóra/sveitarstjóra
- Annað, vinsamlega tilgreinið:

[  ]



Könnun á kjörum 2020

Greiðslur fyrir störf í nefndum sveitarfélagsins

11. Hvernig er greiðslufyrirkomulagi háttáð vegna starfa í nefndum sveitarfélagsins?

Athugið að hér skal eingöngu svara við einn valkost.

Greidd er föst upphæð á mánuði óháð fjölda funda (tilgreinið upphæð í þús. kr.)

[  ]

Greitt er fyrir hvern fund (tilgreinið upphæð í þús. kr.)

[  ]

Greidd er bæði föst upphæð og fyrir hvern fund miðað við 1 fund á mánuði (tilgreinið upphæð í þús. kr.)

[  ]

Ekkert er greitt (ef ekkert greitt skal setja gildið 0 hér)

[  ]

12. Á hvaða grundvelli eru ákvarðanir um launagreiðslur vegna starfa í nefndum teknar?

- Fjárhæðin er ákveðið hlutfall af þingfararkaup
- Föst fjárhæð sem fylgir breytingum á launavísitölu
- Fjárhæðin er í hlutfalli af launum sveitarstjórnarfulltrúa
- Annað, vinsamlega tilgreinið:

13. Greiðslur til nefndarformanns eru:

- 50% hærri en til almennra nefndarmanna
- Eitthvað hærri en til almennra nefndarmanna
- Jafnháar greiðslum til almennra nefndarmanna



Könnun á kjörum 2020

Laun vegna setu í bæjarráði

14. Er bæjarráð/byggðarráð starfandi í sveitarfélaginu?

Ef spurningunni er svarað neitandi má sleppa spurningum nr. 15 og 16 og fara beint í spurningu nr. 17.

- Já
- Nei

15. Hver var mánaðarleg greiðsla fyrir setu almenns fulltrúa í bæjarráði/byggðarráði árið 2019?

Athugið að eingöngu er átt við greiðslur vegna setu í bæjarráði, ekki vegna setu í sveitarstjórn.

Átt er við meðalgreiðslu á mánuði árið 2019.

Veljið þann valkost sem best á við.

16. Hverjar voru mánaðarlegar launagreiðslur til formanns bæjarráðs/byggðaráðs árið 2019?

Einungis er átt við laun vegna formennsku í bæjarráði.

Átt er við meðalgreiðslu á mánuði árið 2019.

Veljið þann valkost sem við á.



Könnun á kjörum 2020

Endurgreiðsla kostnaðar

17. Er sveitarstjórnarmönnum endurgreiddur kostnaður vegna:

Athugið að hægt er að velja fleiri en einn svarmöguleika.

- þátttöku í námskeiðum, ráðstefnum og öðrum fundum en nefndarfundum?
- tapaðra launatekna vegna starfa að sveitarstjórnarmálum
- ferðakostnaðar vegna funda og annarra viðburða tengdum störfum þeirra
- Annað, vinsamlega tilgreinið



Könnun á kjörum 2020

18. Er eitthvað sem þú vilt koma á framfæri vegna kjara sveitarstjóra/bæjarstjóra og/eða sveitarstjórnarmanna?